 La grammaire au  
cycle 2 (CP/CE1)

# \* Activités de voie longue

## La démarche scientifique

- Les élèves sont acteurs, chercheurs d'explications.
- P-H-A-VA-D-AR-A

## La mise en place de situations problèmes

- Comme la démarche scientifique, elle place les élèves en situation d'observation réfléchie de la langue.
- Comparer des textes, transformer un texte, classer des mots, des phrases...

**\* Exemple d'une  
démarche voie  
longue en CE1  
d'après la grammaire  
au quotidien CNDP**

- Prendre appui sur la motivation et susciter une réflexion grammaticale active: installer chez l'élève une attitude de curiosité, d'observation vis-à-vis de sa langue.

la motivation : support visuel et identification / la réflexion grammaticale : la confrontation à des énoncés agrammaticaux

*Par l'intermédiaire de trois enfants du même âge qu'eux, Sam, Tom et Alice, les élèves sont confrontés à un jeune extra-terrestre tombé sur Terre, Vzourk, à qui ils vont apprendre à parler le français. Les élèves auront envie d'aider ce personnage dans sa découverte du français, parce qu'il est proche d'eux et parce qu'ils vont pouvoir jouer les « maîtres » en le corrigeant. Ce rôle d'« enseignant » va à la fois les valoriser et les pousser à se perfectionner eux-mêmes*

## Structure d'une leçon

### Séance 1

- - Découverte : affiche, message. Vzourk a un problème, a fait des erreurs...
- - Travail par deux ou plus : essai de correction intuitive du texte de Vzourk  
(réécrire le message pour qu'il soit correct en français)
- - Mise en commun : le problème est cerné, discuté et nommé.

### Les mots que

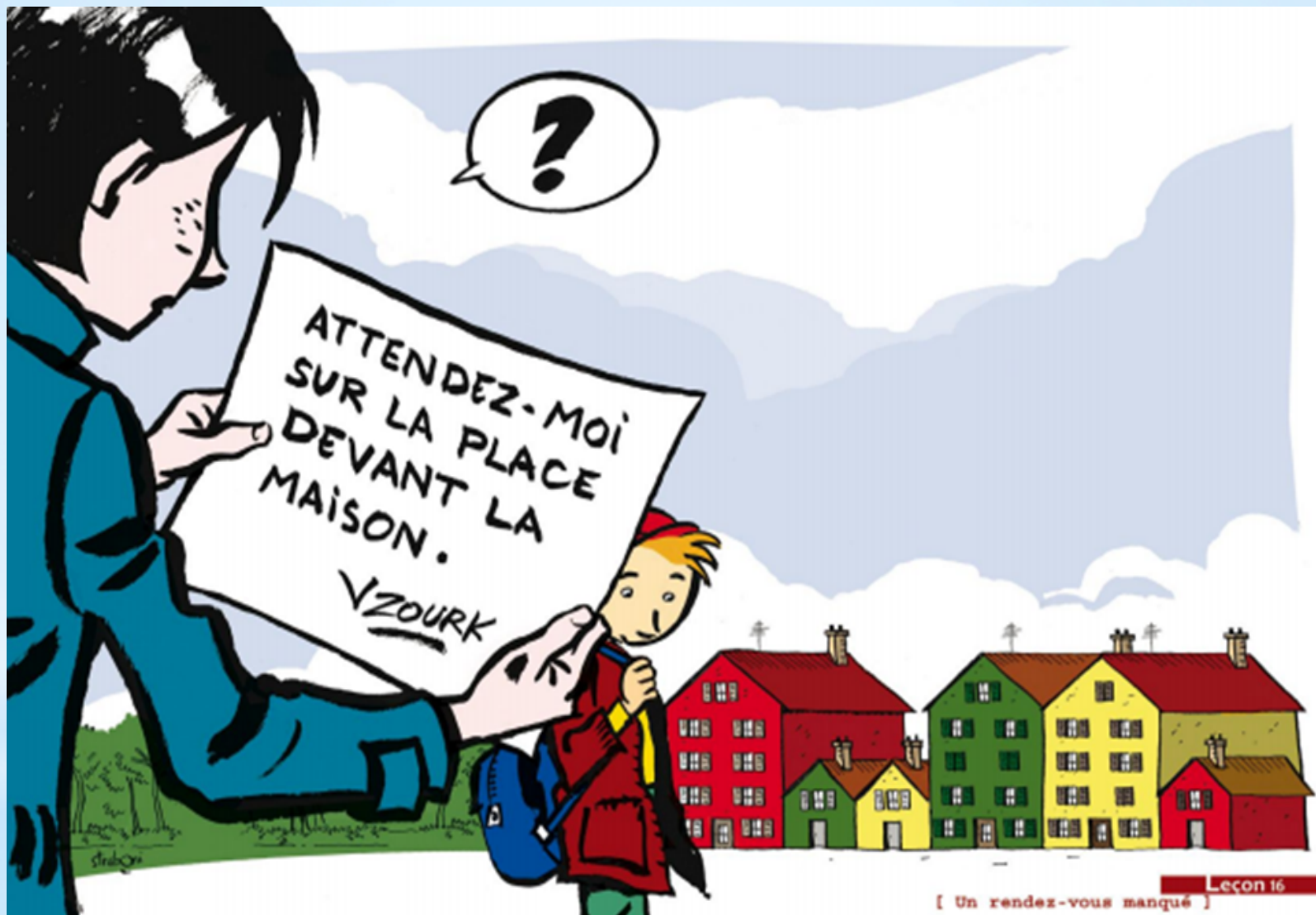
l'on met devant les noms sont identifiés : ce sont les déterminants. (justification des élèves, explicitation de leurs démarches et de leurs stratégies)

### Séance 2 (formalisation)

- Approfondissement, situations de recherche
- Trace écrite : rédaction de la synthèse en dictée à l'adulte

### Séance 3 (exercices réguliers et récurrents)

- Application dans les jours qui suivent
- Répétitions: la notion est retravaillée et reprise

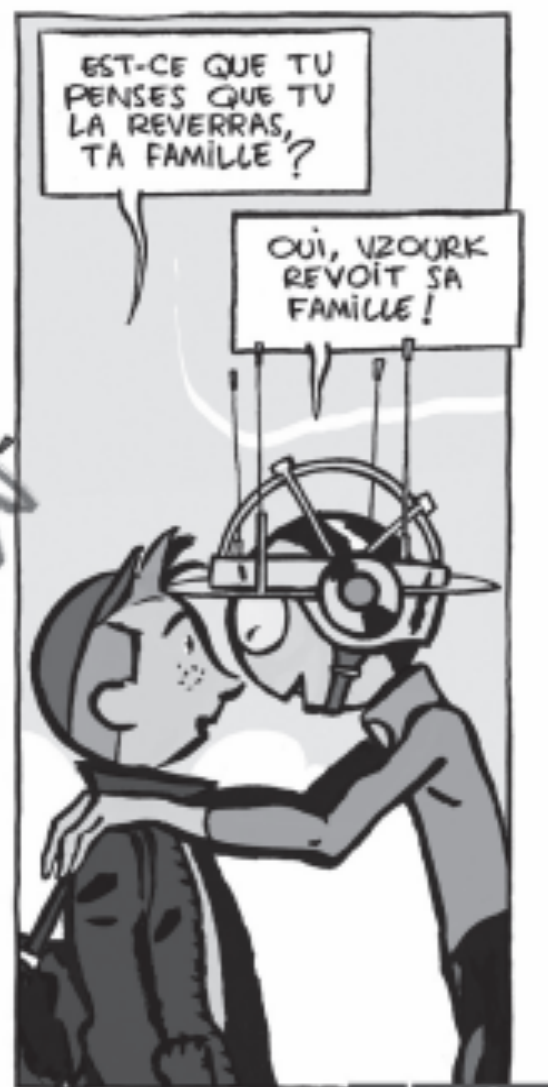




Straloni







[ Conversation interplanétaire ]

## Conversation interplanétaire

## 1) Découverte du problème

*Qu'est-ce qui n'est pas correct dans ce que dit Vzourk ? dans le premier dialogue ? dans le troisième dialogue ? Que pensez-vous du deuxième dialogue ?*

*Sur quelle sorte de mots Vzourk fait-il des erreurs ?*

*Vzourk sait maintenant construire des phrases. Il sait qu'il faut un verbe pour construire une phrase correcte mais il ne sait pas encore bien comment utiliser le verbe.*

## 2) Correction des phrases de Vzourk

*Vzourk s'est trompé dans deux de ses réponses : vous allez devoir les réécrire afin qu'elles soient parfaitement correctes en français.*

## 3) 1<sup>ère</sup> Synthèse intermédiaire

### Première synthèse

– Qu'est-ce que nous avons appris avec Vzourk ?

C'est le verbe qui indique le moment où cela se passe, le temps de la phrase : maintenant (au présent), plus tard (dans l'avenir) ou avant (au passé). C'est un renseignement indispensable.

A) Classement des phrases en fonction de l'époque indiquée par le verbe (passé, présent, avenir)

Chaque binôme dispose de treize étiquettes phrases à placer dans un tableau à trois colonnes : passé, présent, avenir.

B) Faire produire des variations de temps sur le verbe en fonction de l'époque de la phrase.

Déplacer des phrases d'une colonne à l'autre et effectuer les corrections nécessaires.

passé	présent	avenir
Les enfants dormaient.		
	Nous avons des invités.	
Sam écoutait une chanson.		
		Les chiens sauteront la barrière.
Vzourk rêvait à sa planète.		
	Alice gagne la course.	
		Les élèves joueront une pièce de théâtre.
	J'apprends le français avec mes amis.	
J'ai très mal dormi dans mon vaisseau.		

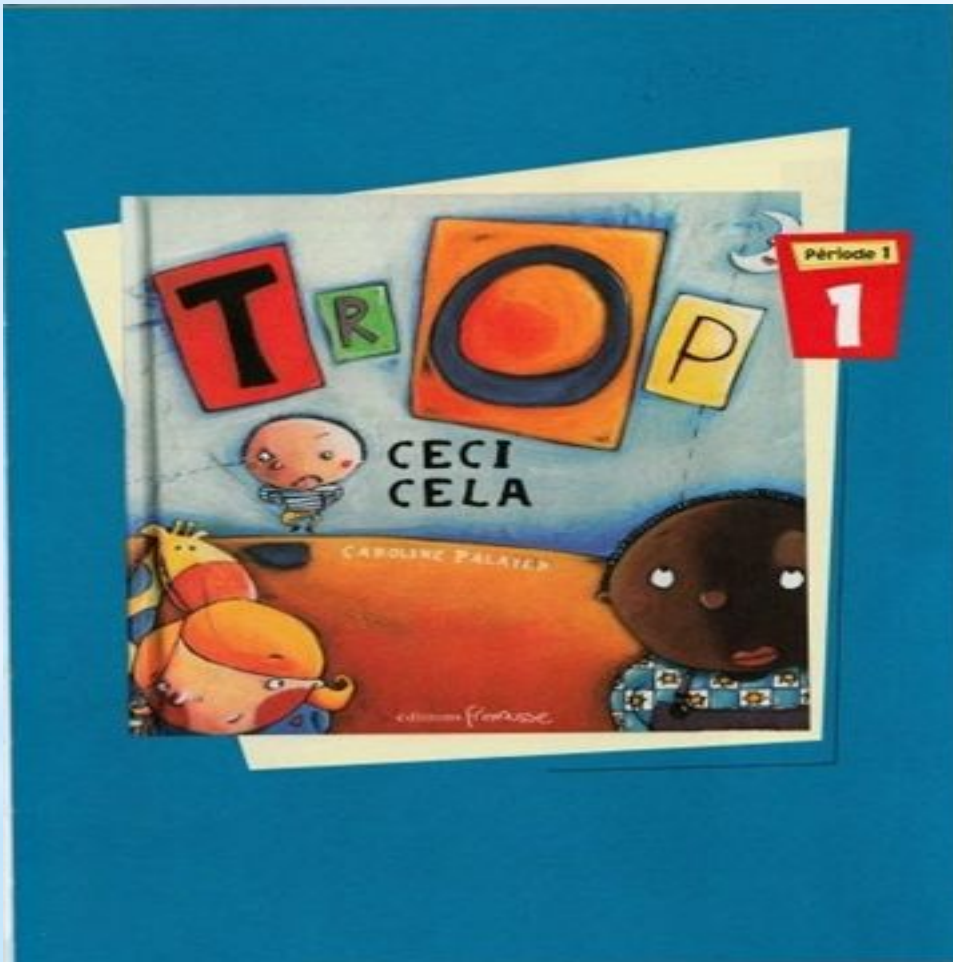
C) Mise en commun a pour but de Faire identifier la modification d'époque d'une phrase comme une stratégie de reconnaissance du verbe.

E) 2<sup>ème</sup> Synthèse (plus précise):

Parvenir à formuler avec les élèves que :

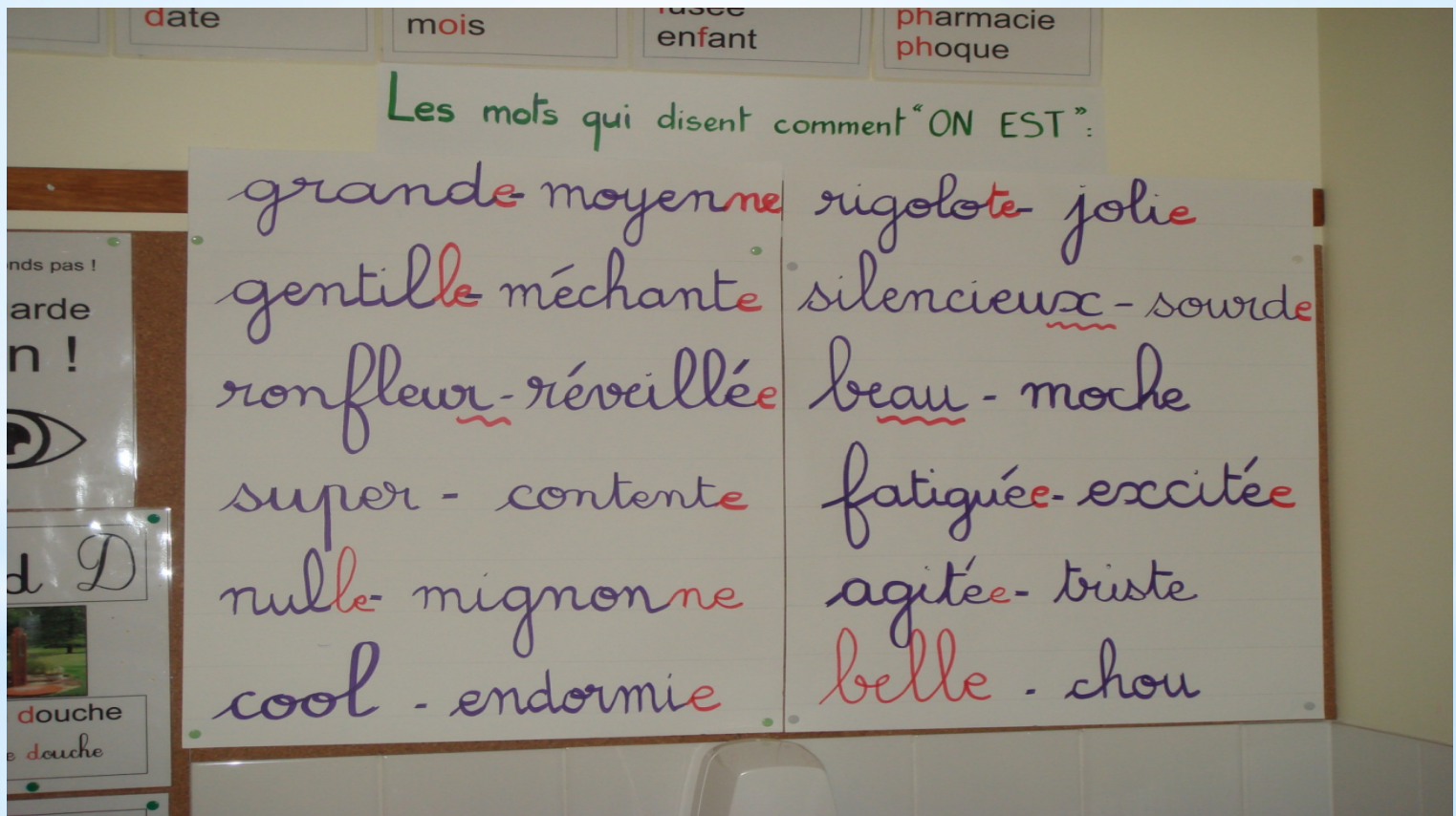
- c'est le verbe qui indique l'époque où se passe ce que l'on fait dans une phrase : au présent, au passé ou au futur ;
- on peut reconnaître le verbe dans une phrase en faisant changer l'époque de la phrase : c'est le seul mot qui est modifié ;
- le verbe change d'écriture quand l'époque de la phrase change : soit à la fin (sa terminaison) ; soit en ajoutant « a », avait », « va », etc. ;
- pour reconnaître le verbe dans une phrase, on peut changer l'époque de la phrase « dans sa tête » en ajoutant au début de la phrase : aujourd'hui, maintenant, hier, plus tard.

\* Exemple d'une  
démarche voie  
longue en CP



Rémi est trop petit.  
Astrid est trop timide.  
Oscar est trop bavard.  
Zoé est trop bébé.  
Mathieu est trop nerveux.  
Juliette est trop coquette.  
Benoit est trop maladroit.  
Esther est trop solitaire.  
Peter est trop rêveur.  
Yolande est trop gourmande.  
David est trop rapide.

Des mots qui disent comment on est :





Trier, classer, faire des hypothèses de fonctionnement

Il est...	Elle est...	Il ou elle est...
petit bavard nerveux maladroit rêveur différent grand costaud brun vieux farfelu moyen	coquette gourmande petite souriante polie Gentille	timide bébé solitaire rapide mince drôle

## Formaliser, établir la règle

Par exemple:

- Le plus souvent, les mots qui disent **comment on est** prennent un –e au féminin.

Max est petit ,sa sœur est petite.

Julien est grand, Juliette est grande.

- Mais parfois on ne l'entend pas.

Pierre est joli, Patricia est jolie.

- Certains ne changent pas au masculin et au féminin.

Sophie est timide, Tom est timide.

Sabine est drôle, Paul est drôle.

- Des exceptions :

Louis est beau, Louise est belle.

Jean est vieux, Jeanne est vieille

## S'entraîner

Chercher des adjectifs, transposer au masculin, au féminin (à l'oral, à l'écrit, sur l'ardoise, ...).

Transposer un texte au masculin, au féminin, à l'oral, à l'écrit écouter si on entend ou pas les changements

Compléter des groupes de mots en apportant des renseignements sur les noms ...

## Réinvestir en production d'écrit par exemple

1. Faire la liste des prénoms de la classe.
2. Chercher des mots qui disent **comment on est**.
3. Associer à chaque prénom un adjectif qui rime.
4. Prolonger l'histoire « trop ceci cela » en copiant la phrase et en illustrant sa photo.

# \* Activités de voie courte

## Phrase du jour dictée

- Un jour sur deux
- Un exemple de mise en œuvre.

## Ecrits courts

- Un jour sur deux
- Quels écrits possibles? Devinettes, tautogrammes, « moules à phrases », écrits à contraintes grammaticales...

# Phrase du jour dictée

1

- Dictée de la phrase.
- Le choix de la phrase doit se faire en fonction des notions travaillées, des difficultés constatées : l'accord sujet-verbe, un temps de conjugaison, les homophones, l'accord au sein du GN...

2

- Collectivement, on identifie le verbe conjugué, son infinitif, son groupe, son temps.
- On identifie son sujet, on le remplace par le pronom correspondant.
- On relève les différents groupes nominaux, en précisant pour chacun leur genre et leur nombre.
- Les élèves améliorent leur dictée en fonction de ces remarques.

3

- Correction au tableau : toutes les propositions sont notées !
- On débat des réponses relevées : on invalide les réponses erronées en se référant aux règles connues.
- Les élèves recopient la phrase corrigée.
- Evaluation.

# Les variantes possibles:

1/ Une phrase est dictée quotidiennement, mais elle est progressivement complexifiée:

Jour 1: Le singe grimpe sur l'arbre.

Jour 2: Le singe grimpe sur les branches de l'arbre.

Jour 3: Les singes grimpent sur les branches de l'arbre.

Jour 4: Les grands singes grimpent sur les longues branches de l'arbre.

2/ La dictée négociée:

Le principe est identique à celui exposé, mais la phase de réflexion sur les éléments de la phrase et la phase de réécriture se font en groupes. Les phrases produites sont ensuite collectivement débattues pour parvenir à la phrase correcte.

# Les écrits courts : déroulement

1

A partir d'une consigne notée au tableau et explicitée, les élèves produisent une phrase au brouillon.

- Un élève réalise cette activité sur un battant du tableau.

2

- Lorsque tous les élèves ont produit leur phrase, on lit et débat de la phrase produite par l'élève au tableau.

3

- Les élèves corrigent leur phrase à partir des remarques faites et la copient au propre sur leur cahier.



# Quelles activités rituelles ?

## L' acrostiche:

Cette activité permet de réinvestir des notions telles que les verbes, les noms, les adjectifs...

*Jouet*  
*Enfant*  
*Ami*  
*Nappe*

## *Le cadavre exquis :*

*Se réalise sur une feuille de papier pliée en accordéon, par 2, 3 ou 4 élèves.*

On fixe une structure de phrase (Nom + Verbe ; Nom + Verbe + Nom... ) et chaque élève écrit une partie de la phrase. A la fin, on déplie et on lit les phrases. On peut également procéder autrement en annonçant au fur et à mesure la nature du mot à écrire.

## *Le texte-gruyère:*

Il s'agit d'un texte qui a séjourné longtemps dans le grenier et qui a été attaqué par les souris.

Les élèves doivent le compléter. Le choix des mots se fait en fonction des notions travaillées.

*Exemple: J' ... des fruits et des légumes. Je ... 5 euros à la caissière.*

## Les tautogrammes, les lipogrammes...

Activités ludiques, propices au réinvestissement de notions telles que la phrase, les mots, les accords du verbe, du nom...

## Le moule à phrase :

Il s'agit de produire une phrase en respectant un schéma imposé. On peut complexifier l'activité en imposant les natures. La complexité du schéma est étroitement liée aux notions travaillées en classe.

*Exemples : Ecris une phrase en respectant le schéma suivant : nom + v, d+v+d +n...*

## Les écrits à contraintes grammaticales :

Les possibilités sont infinies, ce type d'écrit permet d'être en lien étroit avec la notion abordée en grammaire, mais aussi en conjugaison.

*Exemples: Ecris une phrase en employant « ne...pas »; Ecris une phrase au présent avec le sujet « Les enfants »...*

## Des transformations de phrases:

Ces transformations peuvent être de différentes natures : déplacement, substitution, remplacement, substitution. Ces activités permettent de travailler toutes les notions abordées à l'école : *Sujet, adjectif, nom, verbe, GN...*

printemps	fleurs
pousser	soleil

## Les poèmes carrés:

On place 4 mots dans un carré et l'on doit écrire un maximum de phrases en les utilisant.

*Le printemps fait pousser les fleurs avec le soleil. Les fleurs sans soleil font pousser le printemps...*

## Écriture effervescente:

Les élèves partent d'un début de phrase et doivent la compléter avec une contrainte grammaticale (un nom au pluriel, un gn contenant un adjectif...)

*Il regardait:*

*. le beau gâteau.*

*. les fleurs.*

## Mimer les verbes:

Un élève tire une étiquette « verbe » et doit le faire découvrir au reste de la classe en le mimant.

## Une lettre, un mot, une classe / Le petit bac grammatical:

Un élève (ou le maître) tire une étiquette « lettre » et une étiquette « nature » (verbe, adjectif, nom). Les élèves doivent trouver 2, 3... mots de la nature demandée et débutant par la lettre tirée. On peut minuter l'activité et la pratiquer en équipe.

*R + Verbe: Rouler*

## Que fait-on avec...?

A partir d'un nom d'objet, les élèves écrivent les verbes qui peuvent se référer à ce nom.

## Les devinettes:

On choisit un nom et l'on doit rédiger une devinette en n'utilisant que des verbes.

*La voiture : Elle roule. Elle démarre. On la répare...*

## Un nom, des déterminants:

A partir d'une étiquette « nom » tirée au sort, on trouve tous les déterminants qui peuvent s'utiliser avec ce nom.

*Fleur: une, la, cette, ma...*

D'autres pistes existent telles que réaliser de courts tris régulièrement, identifier le verbe, les noms... dans une courte phrase donnée ou écrite par les élèves.

\* Activités pour  
développer le  
concept de *phrase*

- + Lecture expressive de phrases en fonction de la ponctuation
- + Faire jouer des saynètes (en utilisant les différents types de phrases)
- + Reconnaître les différents types de phrases à l'oral
- + Reconnaître les différentes formes de phrases à l'oral
- + Transposer des phrases déclaratives en phrases négatives à l'oral
- + Transposer des phrases déclaratives en phrases négatives

\* Activités pour  
développer les  
concepts de *mot* et  
de *phrase*

- + « Combien de mots ? »
- + « A chacun sa place »
- + « Qui est la plus longue ? »
- + « Trouver le bon mot »



\* Catégoriser en  
grammaire

## + Proposer un corpus de mots à classer

### ➤ C2 : 15 à 20 mots

- En GS (prénoms, jours de la semaine), *l'objectif* : observer le mot pour connaître le sens que l'enfant donne sur la construction du mot
- En CP (les mots du bagage lexical), *l'objectif* : affiner la distinction par rapport au mot lui-même en dissociant le signifiant du signifié
- En CE1, *l'objectif* : tendre vers la grammaire des mots avec la distinction nature/fonction

Quelques recommandations :

- Éviter les majuscules
- Éviter les marques du pluriel
- Éviter les terminaisons des verbes (ent-es)
- Attention au double sens des mots

## + Quelques types de classement :

- Nombre de lettres
- Repérage d'une lettre
- Ordre alphabétique
- Repérage du son
- Repérage thématique...

## **Mais que faire de tous ces classements ?**

Reprendre les classements et travailler les catégories à éliminer c'est à dire celles qui n'entrent pas dans la catégorisation grammaticale